

Ett något tunnare Anblad!
håller du just nu i din hand. Mer om detta på sidan 2.

Spelmän i Roslagen

Det har funnits gott om duktiga spelmän i Roslagen. En av alla dessa får du stifta bekantskap med på sidan 7.

Birger Björnerstedt skriver om Herman Andersson, mer känd som Slev-Anders från Fasterna.

En smak av sommar

2017 års försommarträff gick till Blidö och Oxhalsö båtsmanstorp - en minnesvärd utflykt. sid. 6 - 7



Anbladet utkommer med 3 nummer per år och utges av Norrtälje Släktforskarförening.

Tidningens adress: Box 280,
761 23 Norrtälje.

Hemsida: www.norrtelje-sff.se

Webmaster: Björn Bergström
webmaster@norrtelje-sff.se

Redaktör och ansvarig utgivare:
Urban Johansson

Tidningen ingår i NSFF:s medlemsavgift, f. n. 200 kr/år.

Bankgiro: 459-5724

Manus och idéer till artiklar kan insändas till tidningen under ovanstående adress. Artiklar och citat ur tidningen får användas efter angivande av källan.

Helårsprenumeration: 100 kr.

Enstaka exemplar av tidigare nummer kan köpas för 30 kr/st.

I NSFF:s styrelse ingår:

Ordf. Urban Johansson

Grovstavväg, 25, 761 93 Norrtälje
Tel: 070-692 48 36

Kassör Ann-Marie Alfredsson

Grovstavvägen 25, 761 93 Norrtälje
Tel: 070-279 51 30

Sekr. Willy Menander

Asplundsv. 18, 760 10 Bergshamra
Tel: 0176-261 255

V. ordf. Bo Ragell

Sandgatan 19, 761 51 Norrtälje
Tel: 0730-894 498

Klubbmäst. Birgit Söderman

Malsta-Ekebyv. 82, 761 71 Norrtälje. Tel: 0176-228 081

Ledamot Thomas Malmström

Rögårdsgatan 5, 761 30 Norrtälje
Tel: 0176-224 626

Färre sidor i Anbladet!

För att spara pengar och få balans i NSFF:s budget har styrelsen diskuterat olika åtgärder. Frågan var också uppe på senaste årsmötet för att inhämta synpunkter från medlemmarna.

Övergång från papperstidning till distribution av tidningen i pdf-format direkt till medlemmarnas datorer har varit ett förslag. Styrelsen menar dock att detta inte kan bli av innan fler medlemmar har sagt sitt i denna fråga. Tyvärr har dock gensvaret från medlemmarna varit minimalt. Vi hoppas fortfarande på en bättring i detta viktiga ärende. Hör av er med era synpunkter!

Tills vidare har vi enats om att i ett eller två nummer per år gå ned från 12 till 8 sidor. Detta sparar pengar både för tryckning och porto, eftersom 8 sidor kan sändas med enkelt porto.

En minskning av antalet sidor får naturligtvis också återverkningar på tidningens innehåll. Också i denna fråga har medlemmarna möjlighet att höra av sig med synpunkter.

Som vanligt uppmanar jag läsarna att fortsätta att skicka in manus till redaktionen. Tveka inte med ditt artikelförslag! Det är alltid trevligt med nya skribenter.

Nu har regeringen sagt sitt rörande Riksarkivets digitaliserade arkivmaterial på SVAR, digitala forskarsalen. Från årsskiftet får allmänheten tillgång till materialet helt gratis. En glad nyhet för oss släktforskare, men ett problem kan man väl tänka för företag som ArkivDigital. Konkurrensen torde bli benhård och tvinga AD till digitalisering av helt nya och för forskarna intressanta material.

Urban Johansson

Ett fatalt misstag

I Anbladet nr 117 begick jag ett misstag modell större vad gäller rubriken på ordföranden har ordet. Jag glömde att ändra rubriken från föregående nummer. Att det i sommarnumret stod att det är höst igen måste ha föranlett många höjda ögonbryn från läsarna. Jag ber om ursäkt för detta och skall göra allt för att det inte skall upprepas.

Urban Johansson



Bra sagt!

Världen är utomordentligt tolerant. Den förlåter allt - utom geni.
Oscar Wilde

En specialist är den som är fackidiot på sitt eget område och idiot i största allmänhet på andras.

Piet Hein

Nyheter från Förbundsstyrelsen

När detta läses har årets släktforskardagar och stämma gått av stapeln, detta år i Halmstad. Denna gång var NSFF inte representerat av något ombud.

Jag skall nedan referera det viktigaste ur förbundets verksamhetsberättelse för 2016 med tillhörande prognoser från förbundsstyrelsen för kommande år. För NSFF:s medlemmar är detta av intresse eftersom en del av vår medlemsavgift går till finansiering av förbundets verksamhet.

Medlemmar

Vid årets slut hade förbundet 167 medlemsorganisationer med sammanlagt 70 066 enskilda medlemmar, en minskning med ca 2500.

Ekonomi

Ryggraden i förbundets ekonomi är försäljningen av produkter och tjänster. 2016 var i detta hänseende ett mellanår. Man räknar med en stark uppgång för 2018 då den nya dödboken kommer ut. Det negativa resultatet på ca 1,7 miljoner kronor beror till största delen på nödvändiga förstärkningar av personalresurser och större kostnader än beräknat för släktforskardagarna i Umeå. Styrelsen menar dock att förbundets ekonomiska ställning är fortsatt god.

Intäkter

Organisationsavgiften låg 2016 kvar på 12 kr per föreningsmedlem. Detta innebär att organisationsavgiften endast svarar för 9% av förbundets intäkter att jämföra med 53 % för bokhandeln. Styrelsen menar att detta är en alltför liten andel. Man har gjort sig nästan helt beroende av den kommersiella verksamheten, vilket styrelsen finner oroväckande.

Därför föreslår man en succesiv höjning av medlemsavgiften på 4 kr per år för åren 2019, 2020 och 2021 så att förbundsverksamheten 2021 till hälften skall finansieras av medlemsavgifter.

Reformer och projekt

Den stora satsningen för framtiden ligger i en betalsajt på Rötter, och kallas *Premiumprojektet*. Där skall både medlemmar och icke-medlemmar kunna köpa ett abonnemang för att få tillgång till digitaliserat material t. ex. den nya dödboken. CD- och DVD-skivor och usb-minnen är

därmed en teknik som förbundet lämnar.

Inte bara förbundet skall kunna tillgängliggöra material här utan också de olika medlemsföreningarna, som tidigare gett ut forskningsresultat m.m. på CD-skivor och usb-minnen.

Ännu återstår dock mycket utredning i projektet t. ex. hur medlemsföreningarna skall få betalt för material de lägger ut på förbundets betalsajt. Den nya dödboken 1860-2017, som skall vara helt klar i slutet av 2018, skall således också laddas ned via denna sajt.

Förbundet söker också ett nytt stort projekt att satsa på efter succén med dödboken, kanske en databas över vigda från 1860 som skall matcha dödbokens uppgifter. Här vill förbundet dock ta upp diskussioner med medlemsföreningarna.

Kungliga Biblioteket

Förbundet för fortlöpande diskussioner med KB för att trycka på vad gäller tillgängliggörandet av de digitaliserade dagstidningarna, vilka ju är oerhört intressanta för släktforskare. Här för KB en kamp dels mot dataskyddslagstiftningen, dels mot företrädarna för innehavarna av upphovsrätten till artiklar och foton.

Årets Örnbergspriistagare

Hederspriset Victor Örnbergs minne tilldelas för 2017 Peter Olausson, Karlstad, som nominerats av Föreningen DIS.

Peter är historiker och verksam vid Karlstads universitet. Han har drivit ett projekt för registrering av domböcker för Gillbergs och Näs häradsrätter och givit ut ett stort antal böcker. Registren finns tillgängliga på SVAR.

För NSFF innebär höjningen av medlemsavgiften till förbundet att föreningens ekonomi på sikt ytterligare försämras. Vi har ju redan idag ett ansträngt läge som medfört att styrelsen försöker hitta vägar att minska på utgifterna.

Intäkterna för NSFF består ju, till skillnad från förbundet, huvudsakligen av medlemsavgiften. Denna intäkt kommer således att naggas i kanten ytterligare när höjningen får fullt genomslag 2021. Vi får se vad som händer i framtiden.

U.J.

Brandförsäkringar på nätet



På www.brandverket.se kan du söka bland 84 000 värderings- och försäkringsakter från 1782-1951. Häre ingår bl. a. torp, villor, bondgårdar, herrgårdar, kyrkor och industrier på landsbygden.

Det är Brandförsäkringsverkets arkiv som digitaliserats. Du finner sökfunktionen genom att klicka på *Arkiv - Sök i arkivet* och antingen välja *fritext* eller *avancerad sökning*.

Ett accelererande problem för vår förening är alla försändelser som kommer tillbaka på grund av felaktig adress!

Snälla rara - anmäl din nya adress när du flyttar och ändra ditt gamla postlådenummer till korrekt väg-adress. Annars riskerar du att strykas ur vår förening genom att alla försändelser kommer tillbaka till vår postbox.

Detsamma gäller era e-postadresser. Anmäl ändringar till NSFF!



Döda och utflyttade i Stockholm finner du i ArkivDigital för tiden 1926-1939. Sök på Överståthållareämbetet - Skatteverket - Mantalsavdelningen - Folkregisterkort. Du får födelsedatum och -församling adress och ev. partner.

Öar i Roslagen och deras namn

I detta nummer skall påbörjas en artikelserie om öar i Roslagen och deras betydelse. Det är Roland Palmquist som är författare och hans artikel är så omfattande att den inte kan publiceras i sin helhet i ett enda nummer. I stället kommer valda delar att flyta in i Anbladet i kommande nummer. Den som redan nu vill ta del av hela artikeln kan gå till Rolands hemsida: www.paroll.dinstudio.se

Sjöfart och fiske har i alla tider och i hög grad präglat våra kustområden och just det förhållandet avspeglas i många av de namn man idag träffar på när det gäller öar och holmar i vår skärgård. Före den moderna navigationens tid så bestämde man helt enkelt sin kurs genom att ta sikte på olika punkter i sin omgivning. Ifall man dessutom seglade i ett mer riskfyllt område så behövde man definitivt kunna bestämma sin position.

Också för de viktiga fiskeplatserna var det helt naturligt att man höll rätt kurs genom att notera olika tecken som pekade ut läget, vilket oftast var just öar, holmar och skär.

På det viset kom de allra flesta av namnen till – exempelvis blev ön med ekarna Ekön – och de olika benämningarna fördes vidare via muntlig tradition. Hjalmar Lindroth, svensk språkvetare (1878–1947), skrev: "... att många av öarna inte gärna kunde ha blivit benämnda senare än under äldre järnålder (500 f. Kr. – 500 e. Kr.), nära bygd som de bör ha legat."

Att hitta härledning till ords uppkomst kallas *etymologi* och det här är alltså ett ordentligt försök för att spåra betydelse av de namn som för länge sedan sattes på öar, uppgrundade öar och holmar liksom en del uddar och skär längs Roslagens kustband. **Resultatet presenteras här i mycket kortfattad form i bokstavsordning** och det gäller ställen på sträckan från Ljusterö till Öregrund. Men i en del fall har jag trots allt misslyckats med att hitta vettiga förklaringar, därför tar jag förstas tacksamt emot tips från dig som läser det här.

På några ställen refereras till Valdemars segelled (Navigato ex Dania). Det är en

beskrivning av en seglingsled som den danske kungen Waldemar Sejr (1170–1241) skrev ner i en jordebok så långt tillbaka som på 1200-talet. Den långa leden börjar vid Utlängan i Blekinge och sträcker sig norrut längs vår ostkust och därefter över till Åland, Hangö, Finska viken och till Reval, alltså nuvarande Tallinn, som på 1200-talet var under danskt styre.

De källor jag främst använt i mitt arbete är följande:

Nils Gustaf Stahre: Ortnamn i Stockholms skärgård, 1986;

Karta Norrtälje kommun: <http://www.norrtalje.se/info/om-norrtalje/var-karta/> 2016;

Wikipedia: Allmän information om de flesta av öarna 2016; liksom: https://sv.wikipedia.org/wiki/Svenska_ortnamns-efterled 2016;

Hjalmar Lindroth: "En omdebatterad önamnsgrupp" (i *Fornvännen* 1914);

Ortnamnsregistret, Uppsala: <http://www.sprakochfolkminnen.se/sprak/namn/ortnamn/ortnamnsregistret/sok-i-registret.html> 2016;

Åke Gehlin: Kring ortnamn i Stockholms skärgård, 1982

Fredric Vilhelm Radloff: Beskrifning öfver Roslagen, 1909.

Arholma är en ö i Björkö-Arholma socken i Norrtälje kommun. Arholma finns omnämnt som Arnholm i kung Valdemars beskrivning från 1200-talet. Ön var åtminstone periodvis bebodd under medeltiden och inbjöd till fiske och jakt på säl och sjöfågel. Öns väl synliga båk uppfördes år 1768. De gamla timrade båthusen i Österhamn har bara få motsvarigheter i Stockholms skärgård. All äldre bebyggelse brändes av ryssarna under härjningarna 1719. Namnet Björkö-Arholma är alltså sammansatt av ö-namnen Björkö och Arholma. Björkö skrevs år 1409 birke, "björkbestånd" och Arholmas förled ar(n) har betydelsen "örn" (havsörn).

Fejan är en liten ö öster om Tjockö i norra delen av Stockholms skärgård. Fejan är känd för att ha varit Ostkustens Karantänstation från år 1892. Det skedde i samband med de koleraepidemier som utbröt i slutet av 1800-talet och just den sjukdomen var vid den tiden den mest fruktade smittan. Tidigare stavades namnet Fäjän och Fäjän. Namnet är inte

uttytt. En teori är att det skulle komma av verbet feja, som då ska beskriva hur "vinden från havet sopar skäret rent".

Fogdö är en ö i norra Roslagen, Singö socken, Norrtälje kommun, och belägen mellan Singö i norr och Byholma i söder (tidigare var det en ö som sedan vuxit ihop med norra Vaddö). Broförbindelse finns till dessa två öar.

Väster om Fogdö ligger Singöfjärden och öster Ålands hav. År 1670 skall ön ha hetat Riddareholm, år 1689 skrevs Fygdön (namnet Fygdströmmen finns fortfarande i området) och år 1750 ca skrev man Fögd Öö. Namnet kan möjligen höra samman med att en av Kronans fogdar var bosatt på ön? Ett alternativ, som Nils Gustaf Stahre skriver om Fogdholmen vid Lidingö, "... med all säkerhet har man en gång genom detta namn velat antyda, att det var ett ställe som man måste se upp med."

Fredlarna eller Fredahls skärgård är två ögrupper (In-Fredel och Ut-Fredel) i Rådmansö socken, Norrtälje kommun. Fredlarna är typiska utskärgårdsmiljöer med hundratals små holmar och skär, men med sparsam vegetation. År 1730 skrev man namnet som Fredalen, precis som Fredalen i Bodö, Norge, och år 1805 skrev man Fredals skär.

Under 1800-talet gick en lotsled från Svenska Högarna genom Fredlarna in till Rödlöga, men leden lades ner 1905. Idag finns den utmärkt på sjökorten som båt-sportled. Namnet kommer av den gamla betydelsen av ordet fred, på fornsvenska fredher, vilket inte bara var "frånvaro av krig" utan det hade en mer vidsträckt betydelse, nämligen "vänkskapligt förhållande, trygghet och skonsamhet". Den gamla lokala led som gick genom Ut-Fredlarna betraktades tydligt som relativt trygg.

Furusundsön i Blidö socken, Norrtälje kommun, ligger mellan Yxlan och Eknö och hette tidigare Halsö (se detta ord). Bebyggelsen låg enligt traditionen vid Byvallen på åsen mot Eknösundet där bönder från Eknö och Svartnö sannolikt hade sina fåbodar. I Peder Swarts krönika (ca 1560) står det: "När han kom in j Furesund ..." (om Gustav Vasa). Under 1700-talets första del skrevs det Fuhru Sund. Vid samma period finns också namnet Hallskrogsön för ön. Namnet syftar troligen på läget vid "farled", i fornsvenskan "furred" (Åke Gehlin (1982).

LÄSVÄRT

Släktforskarnas årsbok 2017 och Grovsta by och Länna socken



Sveriges Släktforskarförbund: Släktforskarnas årsbok 2017, Malmö 2017, 351 sid.

Som vanligt en fullspäckad bok med intressanta artiklar som rör släktforskningens olika områden. Här finns artiklar om enskilda individer som J M Blomberg, botaniker och lärare av Ola Lönnqvist och om Josef Gardell, tjuv och dråpare av Mats Ekedahl, men också släktbeskrivningar som ätten af Klint och Piculell av Göran Sparrlöf respektive Ted Rosvall.

Man får också tips om hur man släktforskar i Europa av Olof Cronberg och vad domkapitlens arkiv kan innehålla av intresse för släkt- och hembygdsvetare.

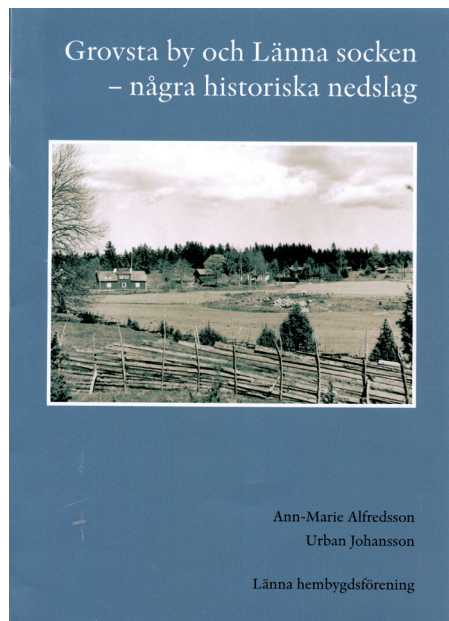
Boken finns i Norrtälje stadsarkivs referensbibliotek men kan givetvis också köpas direkt från förbundet.

Alfredsson A-M, Johansson U: Grovsta by och Länna socken - några historiska nedslag. Publit 2017, A4-format 102 sid. Utgiven av Länna hembygdsvärdning.

Boken innehåller blandade artiklar med anknytning till Grovsta by, men också Länna socken. Avsnittet gårdarna i Grovsta upptar 40 sidor och redovisar gårdarna med fastighetsbeteckning, gatuadresser och olika innebyggare över tid.

Här finns också ett avsnitt om hur livet i Länna speglades i Norrtälje Tidning under de två sista årtiondena av 1800-talet. Vidare berörs skolundervisningen, blåbandsföreningen och hur sockenborna fick inflytande på 1800-talets socken- och kommunalstämmor.

Boken kostar 180 kr och kan köpas på Norrtälje stadsarkiv eller via hembygdsvärdningens webshop www.lhb.se



Grovsta by och Länna socken
– några historiska nedslag

Ann-Marie Alfredsson
Urban Johansson

Länna hembygdsvärdning

Från Riksdagsbiblioteket

En hel del läsvärda böcker finns för släktforskarna på Riksdagsbiblioteket. Här skall nämnas några.

Ståndsriksdagens riksdagsprotokoll från 1700-talet. Utgivningen pågår och varje volym förses med person-, sak och ortregister.

Förteckningar över bonde- och borgarståndens ledamöter från 1600-talet till

mitten av 1800-talet. Särskilda personregister till riksdagens tryckta handlingar finns fr.o.m. 1809 med uppgifter om vilka ärenden som enskilda riksdagsledamöter var involverade i. Biografier finns också över enskilda ledamöter 1867-1994.

Adressen är Storkyrkobrinken 7, Sthlm.

Besök efter överenskommelse, tel:020-555 000 kl. 12-15.

Släktforska i Stockholm

SSGF har nyligen utkommit med en skrift om hur man släktforskar i Stockholm. Den är skriven av Ulf Berggren och kostar för medlemmar 40 kr.

Huruvida den kan köpas också av icke-medlemmar framgår inte av notisen i Anropet 2017/1, men försöka duger. För den som forskar i Stockholm är den väl värd sitt pris.

Beställ via www.ssgf.org.

Vem vet något om Norrtälje Våghus?

Med våghus menas oftast en fristående mindre byggnad som innehöll någon typ av våg. Det fanns tidigare olika typer, exempelvis Allmän stadsvåg. En sådan kunde också kallas packhusvåg. I våghuset kunde även stadens mått förvaras.

De flesta svenska städerna hade förr endast en våg. Vågen förestods av en vägare eller vågmästare, som fram till 1887 skulle vara edsvuren.

För att få väga sina varor på stadsvågen fick man betala en vågpenning, som ibland kunde utgöra en betydande intäktskälla för staden ifråga. I Stockholm exempelvis så upphörde skyldigheten att väga lantmannavaror år 1824, och år 1872 upphörde även tvånget att väga sjöledes inkommande varor.

Var stod Norrtälje våghus? Den som vet får gärna kontakta Anbladet! En bild eller ritning av huset skulle vara bra att kunna visa.

Ovanstående efterlysning kom in till Anbladet från Roland Palmquist.

Sällsynt händelse i Estuna Nr 3 1744

Martii ds. 2 dödde i Prästgården af en Sällsynt händelse, gässen Johan Andersson, hwilken en Sergeant af thet inquarterade Ryska Rostowska Regementet, wid namn Ernest von Trojan dagen förut, en myckenhet af Bränwin, twingat hade till att dricka, och begrofs, sedan han förut af Ryska Regementets Fältskäraren, uppskuren war, ds. 8 apr: war ungefär 6 år gammal. Ur Estuna DB CI:2, **J-O Ivarsson**

Försommarrträff på Blidö

Söndagen den 11 juni var det åter dags för NSFF:s traditionsenliga försommarruttflykt, denna gång i samarbete med Blidö hembygdsförening. 27 medlemmar hade mött upp till ett väl förberett arrangemang med flera intressanta inslag. Vi samlades vid föreningens renoverade båtsmanstorp vid Oxhalsö där vi indelades i tre grupper och efter att föreningens ordförande Göte Lagerkvist hälsat oss välkomna gick varje grupp till sin station för vidare information.

I båtsmanstorpets berättade Guje Engström med stor inlevelse om Elin Blåder och hennes strävsamma liv för att försörja sig och sin son, som hon fick ta hand om själv utan hjälp av barnafadern. Hon kom ursprungligen från Vålångarna i Dalarna och efterlämnade en stor brevsamling, som belyser hennes levnadsöde.



En munter brasa sprakade i båtsmanstorpets när vi kom in. Foto: U.J.

Lars Jacobsson berättade om sin forskning om den siste båtsmannen i torpet vid Oxhalsö. Torpet är byggt i början av 1700-talet och står kvar på sin ursprungliga plats. August Sjöblom Skog föddes på Söderöra 1841. Han tjänade som dräng på Ljusterö när han 1865 gifte sig med Josefina Jansdotter. 1866 skrev August under ett kontrakt med rotens 10 bönder och han fick därmed soldatnamnet Skog, som alla båtsmän före honom i denna rote.

August och Josefina fick åtta barn tillsammans mellan 1866-84. När August var inkallad till "Station" på Skeppsholmen fick Josefina sköta alla bestyr på torpet.

Under tiden 1868-74 tjänstgjorde han ca 4 månader per år. 1876-77 deltog han i en

11 månaders resa med ångkorvetten *Gefle* till bl. a. Sydamerika och Sydafrika.



Lars Jacobsson invid den skärmställning som han tagit fram med information om båtsman Skog. Foto: U.J.

Den 19/10 1887 förrättades laga syn av torpet, då många brister uppdagades. Allt skulle vara åtgärdat till den 1/9 1888 till en kostnad av 338 kr 20 öre. En viss fördröjning blev det, men allt kom efter hand att färdigställas, bl. a. ett nytt utedass.

1896 gick båtsmannen i pension och 1910 gick han ur tiden.

Palle Lindquist slutligen redogjorde för sitt arbete med att ordna och förteckna och registrera släktforskaren Birger Ahlréns efterlämnade arkiv. Här finns excerpter ur domböcker och kyrkböcker men också 80 släkttavlor rörande folk från Blidö, Yxlan och andra öar.



Palle Lindquist redovisar det digra forskningsmaterialet efter Birger Ahlrén, som nu är inlämnat till Norrtälje stadsarkiv. T. v. Thomas Malmström. Foto: U.J.

Materialet är nu inlämnat till Norrtälje stadsarkiv. Register till handlingarna kan dels sökas via Norrtälje Släktforskarförningens hemsida och även via Palles egen blogg. Googla på *Bloggen om Blidö*, så kommer ni rätt!

Efter denna andliga spis bjöd hembygdsföreningen på smörgåsbord d.v.s. smörgås med ost och skinka, tomat och paprika och därtill kaffe! En värdig avslutning på ett fantastiskt arrangemang, som uppskattades mycket av alla deltagare.



Guje Engström hade arbetat mycket med Elin Blåders brevsamling. Foto: U.J.



Hembygdsföreningens ordförande Göte Lagerkvist hälsade besökarna välkomna och redogjorde för föreningens omfattande sommarprogram, som finns tillgängligt på hemsidan www.hembygd.se/blido/

Mail kan sändas till infobshf@gmail.com

Medlemsavgiften är 200 kr per år.

Ett stort tack till Göte, Guje, Lars och Palle för en intressant dag på Blidö. Den blev också ett levande exempel på det nära samröre som finns mellan släktforskar- och hembygdsrörelsen.

U.J.

Slev-Anders från Fasterna

År 1976 lärde jag känna den genuine spelmannen *Tore Lindqvist* från Närtuna. Han hade som pensionerad bonde tagit upp sin ungdoms fiolspel på ett mycket förtjänstfullt sätt och spelade småningom till sig ett Zommärke i brons.

Tore hade en del lokala låtar efter spelmannen "*Slev-Anders*", *Herman Andersson*, som han mindes sedan han var barn. Låtarna fick han själv lära sig spela senare utav morfadern "Manne i Fiskeså", som också var spelman. Det är låtar som Tore själv sedan fört vidare till yngre generationer. En av de mer kända låtarna är "Fasterna brudmarsch". Enligt Tore var Slev-Anders den främste av spelmännen i Närtunatrakten och han lär ha deltagit i spelmanstävlingarna i Vaxholm 1910 och i Uppsala 1912, med vad resultat vet jag dock inte.

Men uppgifterna om spelmannens ursprung och bostadsort var ofta vaga och



Slev-Anders vid sitt hem i Mälhamra, där han bodde på äldre dagar.

ibland motstridiga. Tore "trodde" att han var född, eller hade bott, på det ena eller andra stället. Nu har jag kollat upp var han kom ifrån och vart han tog vägen. Jag blev då tvungen att skriva om historien en del, från den muntliga traditionen, Tore får ursäkta.

Herman Andersson föddes i Mjölsta, Fasterna den 8 dec. 1845 som son till bonden Anders Jansson och dennes hustru Sophia Andersdotter. Namnet "Slev-Anders" kom sig utav, att Herman med åren blev slöjdare och tillverkade trätallrikar och slevvar, som han for runt och sålde. Då hade han även fiolen med sig och spelade för de presumtiva kunderna.

På äldre dagar var "Slev-Anders" alltså bosatt i Närtuna och dog även där, på ålderdoms-hemmet, 94 år gammal den 6 mars 1934. I dödsboken står han som "Slöjdaren". Om fiolspe-landet har jag dock inte funnit något alls skrivet i kyrkböckerna. Men vad hände åren däremellan och var uppehöll han sig?

Herman Andersson blev faderlös när han var elva år. Äldste brodern fick ta över ansvaret på föräldragården i Mjölsta, Fasterna. När modern sedan gifte om sig, och flyttar som torparhustru till sin nye make, då blir Herman kvar hos brodern på hemgården som dräng.

1869 gifte sig Herman Andersson med *Lovisa Amanda Andersdotter* från grannbyn Gillberga i Fasterna och flyttar till hennes fars gård på västra sidan om Skedviken. Svärfadern heter Anders Mattsson. Herman och Lovisa blir kvar där på gården i Gillberga och 1870 får de sitt första barn, sonen Anders. Två år senare kom andre sonen, Karl August. Sen kom två döttrar, Anna Lovisa och Katarina Emilia



Gillberga gård, som Slev-Anders övertog från fadern. Foto: B. B.

I husförhörlängden 1876-81, i Fasterna socken, står Herman Andersson nu som "brukare" av gården i Gillberga. Svärföräldrarna bor då kvar på undantaget. 1885 kom så det femte och sista barnet till världen, dottern Julia Sofia.

I mars månad år 1895 flyttar sen Herman Andersson med familj från Fasterna till Mälhamra i Närtuna socken, sedan gammalbonden Anders Mattsson har avlidit. Hermans äldsta son har då, som 25 åring, begett sig till Stockholm. De övriga

barnen följer med till Närtuna. Yngsta dottern är då 10 år.

Herman Andersson själv var 50 år, när han flyttade till Närtuna och tog sannolikt vid den åldern inte över något större jordbruk. Men häst hade han, för enligt Tore Lindqvist gjorde han dagsverken på Tores föräldragård Fiskeså och körde även timmer i trakten. Han skall också ha varit med och kört malmforor, som kördes flera stycken på rad, från gruvorna i Herräng och Stabby till masugnen i Edsbro. Ibland spelade man då, när man for genom byarna, för att göra färden lättsammare.

Men det fanns också konkurrens mellan spelmännen. Tore Lindqvist hade hört berättas av en gammal rallare, att vid ett sådant tillfälle, när man körde en forkonvoj genom Skebo bruk, hade en annan spelman från trakten, *vallonättlingen Carl Gustaf Pousette från Nytorp i Sättraby*, fått spela istället för Slev-Anders, för dom tyckte "Slevarn" drillade alldeles för mycket.

Det återberättades så här: "Å dom åkte genom Skebo bruk, å "Puse" spela" "Rullan går" genom hela Skebo bruk, för dom ville inte ha "Slevarn", å det grämde "Slevarn" så han grät i malmflaken!"

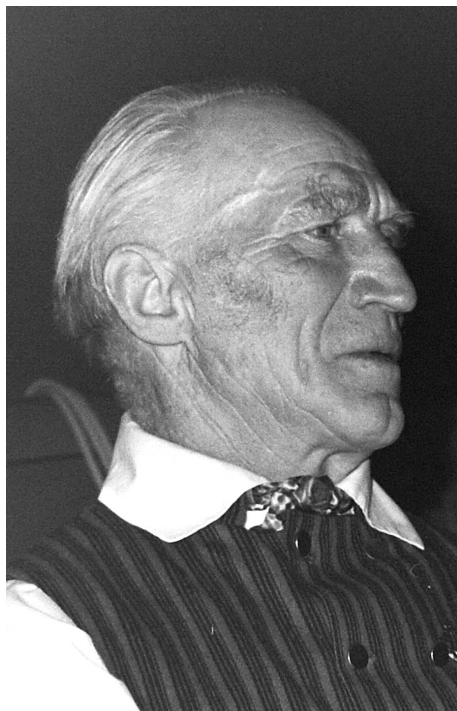
Efter femton år i Närtuna dör Hermans hustru Lovisa, dagen före julafton 1910. Sen fick han reda sig själv och han skaffade sig alltså på äldre dagar inkomster som slöjdare och gårdfarihandlare.

En sak är tämligen säker. "Slev-Anders" har inte bott varken i Edsbro eller Gott-röra, vilket uppgivits i olika sammanhang tidigare. Enligt en muntlig utsaga, som många nog har inspelad på band, skulle han ha varit född i Edsbro, men detta stämmer alltså inte enligt några böcker.

Däremot kan han senare ha rest till denna och flera orter för att sälja sina slöjdprodukter och för att spela i olika sammanhang. Kontakten med Edsbro fanns ju etablerad, sedan han hade malmkörningarna dit och dansmusik behövdes ju, då som nu.

Eftersom jag själv numera bor just i Edsbro, så ville jag veta lite mer om gubben, och på så sätt så fick ju ni det också.

Några låtar efter Slev-Anders har jag inspelade och överförda till ljudfiler på datorn.



Tore Lindqvist från Närtuna, som tog upp sitt fiolspel efter sin pensionering, spelade så småningom till sig ett Zornmärke i brons!
Foto: B.B.

Dem kan jag mejla över mot en ringa arbetskostnad. Där är det Tore Lindqvist som spelar.

Birger Björnerstedt, Edsbro

Anbytarträff på stadsarkivet

Den 19 september hade NSFF höstupptakt på stadsarkivet. Ett 25-tal medlemmar mötte upp för att diskutera forskarproblem och byta anor med varandra.

Träffen var föranledd av ett förslag på senaste årsmötet att träffas utan något annat program än att just hjälpa varandra vidare med forskarproblem. Att döma av den livliga diskussionen så var det en lyckad träff.

Om medlemmarna så önskar så träffas vi på detta sätt igen!



Tre damer som hjälpte varandra

Foto: U.J.



Håkan Jansson från Husby-Långhundra och Palle Lindquist, Blidö i livligt samtal.
Foto: U.J.



Jan-Olof och Annica Ivarsson och Thomas Malmström hittade gemensamma anor.

En efterlysning

Jag söker uppgifter om min farfar och farmor. Min far Per Johan Sune Andersson föddes 1913-06-17 på Bryggården i Norrtälje med hjälp av barnmorskan Matilda von Walden. Han döptes av prästen Hamrén och skrevs in på Allmänna barnhuset. Därefter kom han till ett fosterhem i Överum.

Jag läste om Maria von Walden och Bryggården i Anbladet nr 115 och undrar nu.

Finns ytterligare information om Bryggården?

Finns mer information om Maria?

Var Hamrén präst i Frötuna församling 1913?

Finns Bryggården kvar idag?

Ni som har svar på någon av frågorna, var vänliga och kontakta Sören Andersson på e-post: sand@allt1.se

Offentlig drift eller privat?

Den 19 oktober besökte historikern Magnus Linnarsson från Stockholms universitet Norrtälje Släktforskarförening för att föreläsa över ämnet privat eller offentlig drift inom välfärdssektorn. Tråkigt nog kom endast 10 personer till denna mycket intressanta föreläsning.

Dagens heta politiska debatt om vinster i välfärden är ingen ny företeelse. Denna diskussion har pågått i 400 år.

Det huvudsakliga källmaterialet i Magnus studie har varit riksdagsprotokollen. Ett utförligt referat kommer i nästa nummer.



Magnus Linnarsson med sin nyligen utkomna bok *Problemet med vinster. Riksdagsdebatter om privat och offentlig drift under 400 år*. Nordic Academic Press, Falun 2017
Foto: U.J.